


Manual de Copy Trading

Aprenda passo a passo como seguir e gerenciar as estratégias dos especialistas da OQtima com este guia prático





Bem-vindo ao Copy Trading da OQtima

Aqui, você pode escolher seguir traders de alta performance ou criar sua própria estratégia para lucrar com seguidores. Este guia vai te acompanhar em cada etapa do caminho, explicando tudo de forma simples e objetiva.

No mundo dinâmico dos mercados financeiros, o Copy Trading se tornou uma solução inteligente, conectando investidores iniciantes a profissionais experientes. Seja para aproveitar estratégias consolidadas ou compartilhar seu conhecimento com outros, a OQtima oferece um espaço para o sucesso compartilhado.

Seguidores: para quem quer seguir traders. Copie, aprenda e ganhe

Com o copy trading, mesmo quem tem pouca experiência ou tempo pode replicar automaticamente as operações de traders experientes. Basta escolher quem mais combina com seu perfil e objetivos.

- **Aproveite a experiência:** use as estratégias de especialistas sem precisar entender tudo de análise técnica.
- **Ganhe tempo:** opere no mercado sem precisar monitorar o mercado todos os dias.
- **Diversifique seus investimentos:** copie mais de um trader para reduzir seus riscos.

Como funciona

01.

Escolha um Provedor

Explore as ofertas de traders disponíveis na plataforma. Analise o desempenho, os níveis de risco e o histórico de operações de cada provedor.

03.

Automatize as operações

Depois que tudo estiver configurado, as operações realizadas pelo provedor serão automaticamente replicadas na sua conta, de forma prática e em tempo real.

02.

Escolha quanto investir

Defina quanto do seu capital deseja destinar para copiar aquele provedor. Essa alocação é flexível e pode ser ajustada a qualquer momento.

04.

Acompanhe os resultados

Você pode monitorar o desempenho da sua assinatura, ajustar o valor investido, mudar os filtros ou mesmo interromper a cópia quando quiser. O controle segue nas suas mãos.

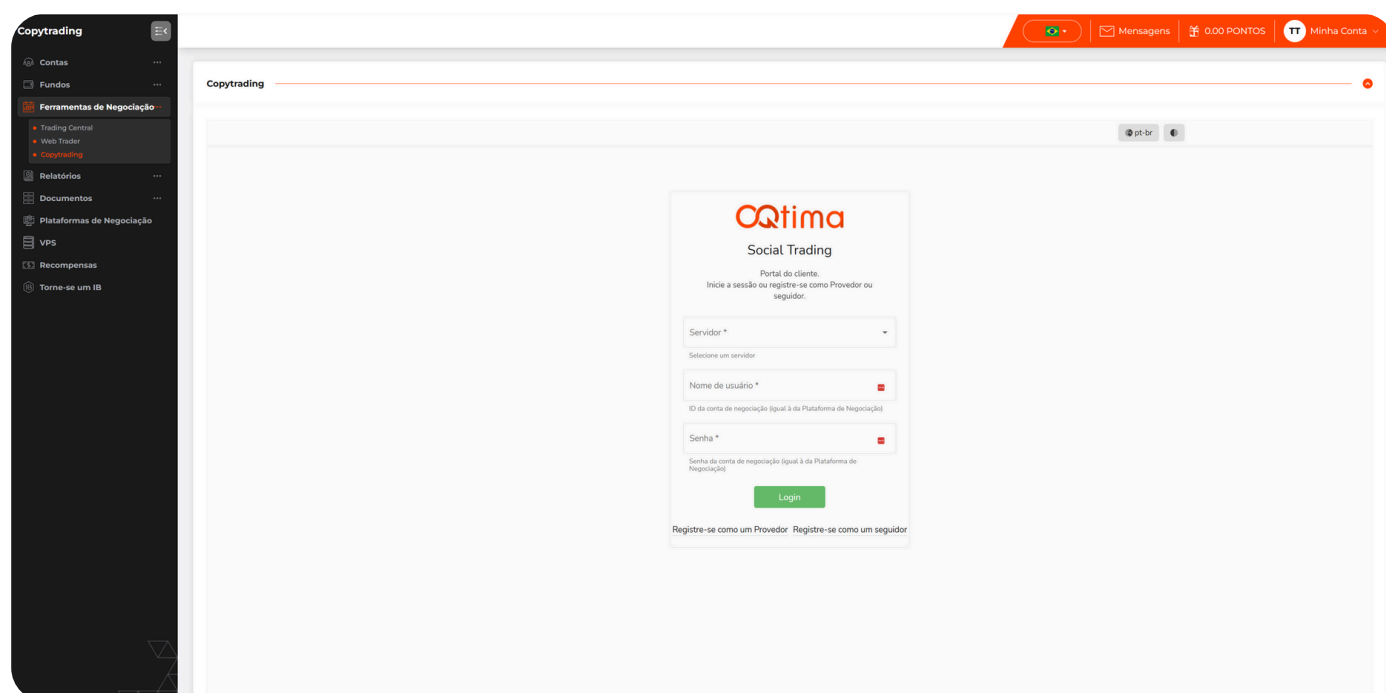
Primeiros passos

Para começar:

1. Acesse o **Portal do Cliente**
2. Menu > **Ferramentas de Negociação > CopyTrading**

Use sua conta MT4 ou MT5 para fazer login.

Selecione o servidor e digite sua conta e senha de negociação.



Estratégias que combinam com você

Como se cadastrar como seguidor

Opção 1:

1. Cadastre sua conta como seguidor na página de log in.
2. Escolha a conta e os provedores que deseja seguir.
3. Os detalhes da oferta aparecem à direita.

Atenção: se a oferta tiver uma taxa de cadastro, ela será cobrada no momento da inscrição.

As imagens mostram a interface de usuário para o registro como seguidor. A primeira imagem é a página de login, onde o usuário pode selecionar o servidor, inserir o nome de usuário e a senha, e clicar em 'Login'. Há também links para 'Registre-se como um Provedor' e 'Registre-se como um seguidor'. A segunda imagem mostra a página de 'Registro da assinatura', onde o usuário seleciona o provedor (Fed Provider Test (L20)), insere o ID da conta de negociação e a senha, e clica em 'Cadastrar'. À direita, há uma seção 'Detalhes' com informações sobre o provedor, como apelido, visibilidade, taxa de desempenho (20% Semanal), taxa de administração (US\$ 1,00 Mensal) e taxa de registro (US\$ 10,00).

Opção 2:

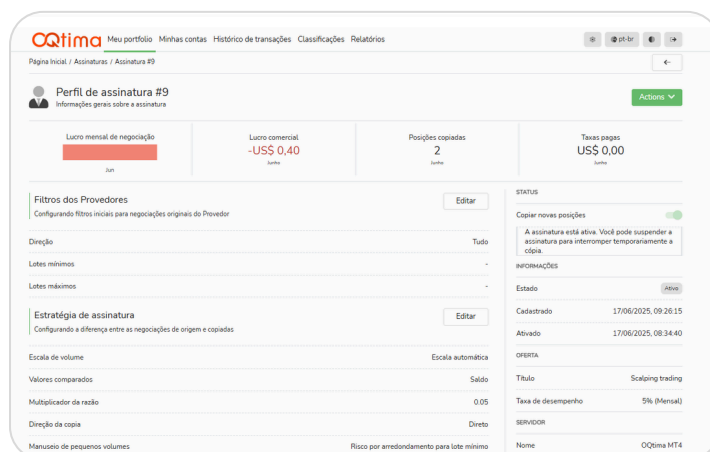
1. Acesse com sua conta de negociação e veja as ofertas no painel ou na página de rankings.
2. Escolha uma oferta e inscreva-se.

Após isso, você pode adicionar outras contas em [Minhas Contas](#) > [Criar](#) > [Nova Conta](#)

A imagem mostra a página de 'Classificações' no Qqtima, exibindo uma lista de provedores com seus respectivos perfis e métricas. O ranking é filtrado por 'Perfis' e 'Classificação'. Os dados são os seguintes:

Provedor	Lucro total	Retorno (total)	Patrimônio	Saque máximo	Índice (beta)
dunchan	\$20,38	20,4%	\$58,41	75,75%	258
kingstrade	\$12,18	5,95%	\$213,60	1,77%	2
Morning Time	\$5,735	5,74%	\$55,735	5,02%	575
Winner	-\$316,38		\$0,00		274

Após o cadastro, você poderá editar as configurações da assinatura, como: Filtros de Provedor, Estratégia de Assinatura, Correção e Gerenciamento de Risco.



Filtros de Provedor

Direção

Selecione a direção das operações que deseja copiar:

- **Todas** - copie tanto operações de compra quanto de venda
- **Compra** - copia apenas operações de compra
- **Venda** - copie apenas operações de venda

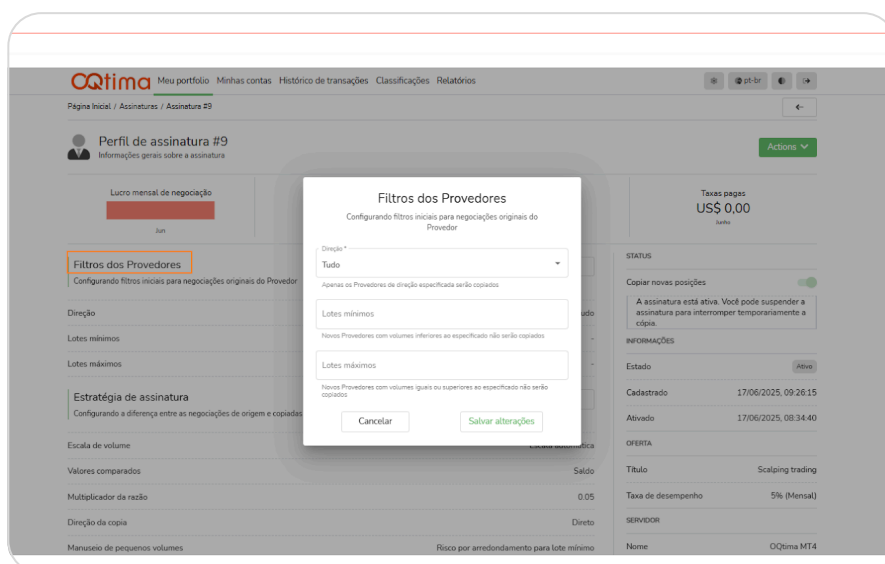
Lotes

Lotes mínimos

Definir o volume mínimo das operações que você deseja copiar.

Lotes máximos

Definir o volume máximo que você deseja copiar. Operações acima desse limite não serão copiadas.



Estratégia de Volume

Escala de Volume

Escolha como deseja dimensionar o volume das operações copiadas.

Escala Automática

O tamanho da operação será ajustado automaticamente com base na relação entre o saldo (ou equidade) da conta do seguidor e do provedor.

Exemplo:

Valor de comparação definido como:

Saldo

Multiplicador da razão definido como: **3**

Provedor: \$1000

Seguidor: \$300

Provedor abre:

Compra de 1 lote de EUR/USD.

Volume copiado pelo seguidor:

$300 / 1000 \times 3 = 0,9$ lotes

O seguidor abrirá uma operação de **0,9 lote**

Se você escolher **Equidade**, a comparação será feita com base no patrimônio total das contas, e não no saldo.

Multiplicação

O volume das operações copiadas será proporcional ao volume original do provedor, multiplicado pelo fator definido por você.

Exemplo:

Se a razão da multiplicação for **2** e o provedor abrir uma posição de **100 lotes**, sua conta copiará **200 lotes**.

Fixo

Independentemente do tamanho da operação do provedor, cada operação copiada será executada com um tamanho fixo, previamente definido.

Exemplo:

Se o volume fixo for definido como **2 lotes**, sua conta sempre copiará as operações com **2 lotes**, não importa o volume original do provedor.

Multiplicador de Volume

Defina quanto do volume do provedor você deseja copiar.

Por exemplo, um multiplicador de 2 significa que você copiará o **dobro** do volume operado pelo provedor.

Direção de Cópia

Direta

As operações serão copiadas na **mesma direção** da original

Exemplo: Uma operação de **compra** será copiada como **compra**, e uma de **venda** será copiada como **venda**.

Inversa

As operações serão copiadas na **direção oposta** à original

Exemplo: Uma operação de **compra** será copiada como uma **venda**, e vice-versa.

Gestão de volumes reduzidos

Escolha como deseja lidar com operações de volume reduzido:

- **Ignorar volumes baixos:** operações com volumes muito pequenos serão ignoradas e não serão copiadas.
- **Arredondar para o lote mínimo, assumindo o risco:** você pode optar por copiar essas operações usando a opção de arredondamento para o lote mínimo. Lembre-se de que isso pode aumentar o uso da margem e, conseqüentemente, o risco.

Estratégia de assinatura
Configurando a diferença entre as negociações de origem e copiadas

Escala de volume *
Escala automática

Valor comparado *
Saldo

Multiplicador da razão *
0.05

Direção da cópia *
Direto

Manuseio de pequenos volumes *
Risco por arredondamento para lote mínimo

Cancelar Salvar alterações

Correção

Pular

Operações acima do volume máximo definido serão ignoradas.

Exemplo: Se você definir o volume máximo em **15 lotes**, todas as operações acima desse volume **não** serão copiadas.

Diminuir gradualmente

As operações acima do volume máximo serão ajustadas para o limite permitido.

Exemplo: Se um provedor abrir uma operação de **16 lotes**, e o limite máximo definido for **15 lotes**, a operação será **reduzida para 15 lotes** na sua conta.

Correção

Processamento final dos parâmetros das cópias

Volume máximo aberto

Volume máximo a ser copiado

Ação *

Diminuir gradualmente
▼

Determina a ação tomada se o volume da cópia calculado de acordo com a estratégia for maior que o especificado em Volume aberto máximo.
 Reduzir: O volume resultante da cópia será igual ao volume máximo aberto.
 Pular: A cópia não será aberta.

Cancelar

Salvar alterações

Gerenciamento de Risco

Defina limites globais de take-profit e stop-loss para o nível da assinatura. Quando o lucro ou prejuízo total das operações copiadas atingir o limite definido, o sistema tomará uma ação automática.

Parâmetro

Escolha o parâmetro que deseja monitorar:

- Perda total - define um valor total de prejuízo a partir do qual o sistema para de copiar.
- Lucro total - define um valor de lucro total que, ao ser atingido, interrompe a cópia de operações.
- Perda flutuante - define um limite para prejuízos em operações abertas, que, ao ser atingido interrompe a cópia.

Limite

Defina um valor em **USD** usado como gatilho para a ação automática.

Quando o valor monitorado atingir ou ultrapassar esse limite, as ações configuradas serão executadas.

Exemplo:

Limite: 5000

Parâmetro: Perda total

O sistema deixará de copiar operações assim que a **perda total na conta atingir 5000 USD**.

Subscription action (Ação da Assinatura)

- **Manter:** nenhuma ação será executada. A assinatura continuará normalmente, e todas as operações serão copiadas conforme as configurações anteriores.
- **Suspender:** a assinatura será pausada, e **nenhuma nova operação** será copiada.
- **Cancelar assinatura:** encerra a assinatura do provedor. A estratégia **não estará mais disponível** futuramente.

Ação de Negociação

- **Manter todas** - nenhuma ação será executada nas posições copiadas.
- **Fechar todas** - fecha **todas** as posições copiadas.
- **Fechar não lucrativas** - fecha as posições copiadas **uma a uma**, começando pela menos lucrativa, até que o nível de perda fique **abaixo do limite definido**.
- **Fechar todas não lucrativas** - fecha apenas as posições copiadas que apresentarem prejuízo.

Após configurar todas as preferências, é necessário ativar a assinatura.

Gerenciamento de riscos
Configurando os riscos aceitáveis da assinatura

Parâmetro *

Uma medida de comparação de nível para executar a ação automática

Limite *

\$

Um valor que é usado para comparar e executar a ação automática

Operação de Assinatura *

Operações caso o limite especificado seja atingido.
Manter: não executa nenhuma operação na assinatura.
Suspender: suspende a assinatura.
Cancelar assinatura: cancela a assinatura pelo Provedor.

Operação de negociação *

Operações caso o limite especificado seja atingido.
Manter todas: não executa nenhuma ação na posição copiada.
Fechar tudo: fechar todas as posições copiadas.
Fechar não lucrativas: fechar todas as posições copiadas uma a uma, começando pela que obteve mais perda, até que o nível de perda fique abaixo do limite.
Fechar todas as operações não lucrativas: fechar todas as cópias com perda.

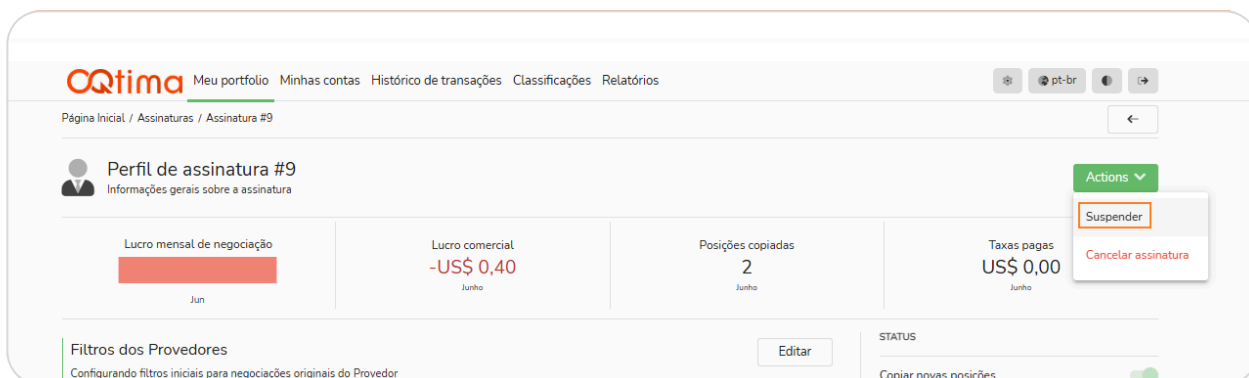
Cancelar
Criar

Clique em Ações > Ativar e selecione uma das opções para as posições já abertas do provedor:

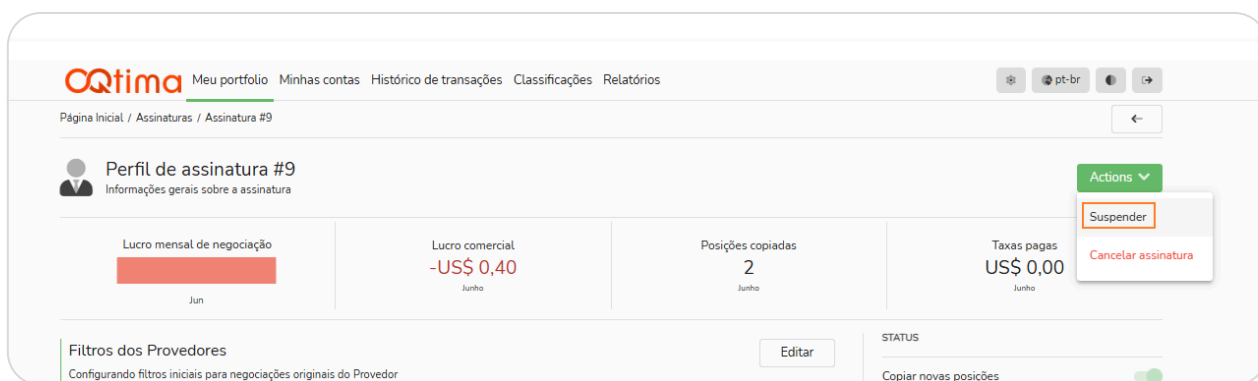
- **Copiar** - copia as operações atualmente abertas pelo provedor. **Atenção:** As ordens serão copiadas ao preço de mercado atual, o que pode resultar em um desempenho diferente do obtido pelo provedor.
- **Ignorar** - ignora todas as operações já abertas. Você passará a copiar **somente novas operações abertas** após a ativação da assinatura.

Nota: para um gerenciamento de risco mais seguro, é recomendado selecionar “Ignorar” nesta etapa.

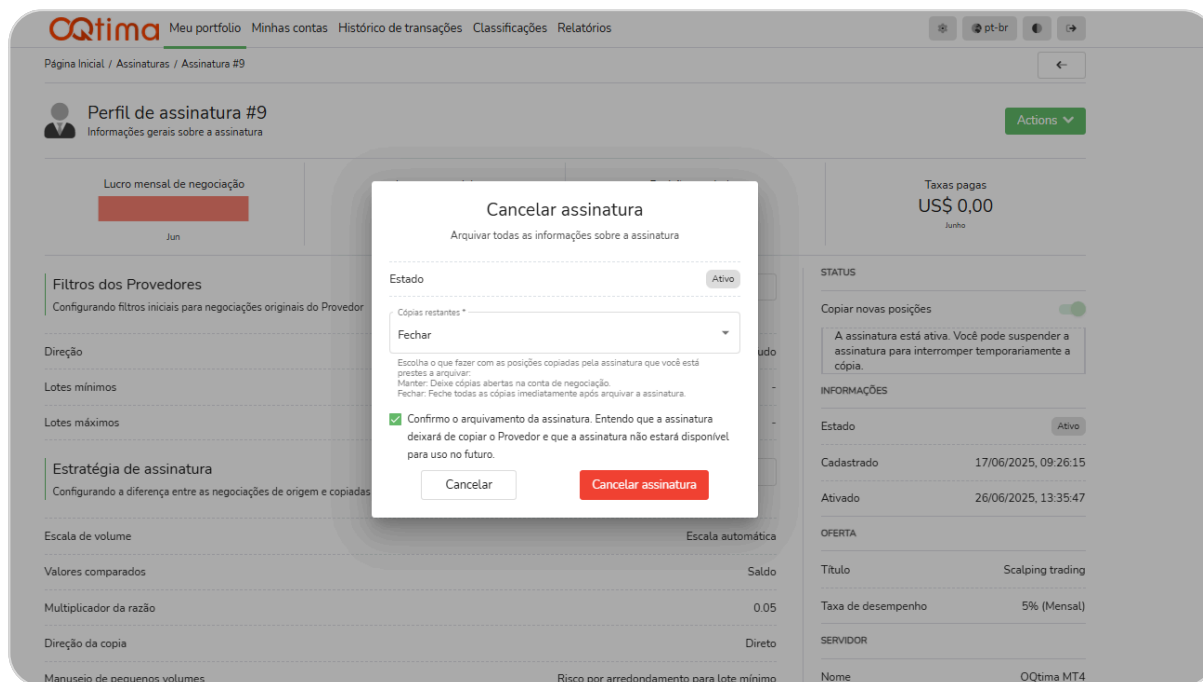
Você pode pausar a assinatura a qualquer momento selecionando a opção Suspender no menu de ações. Se preferir parar de copiar o provedor, pode selecionar Cancelar Assinatura.



you will be able to view and access all your accounts directly on the panel, in the Minhas Contas section.



Cancelando a Assinatura



Manter: todas as operações copiadas **permanecerão abertas**, e você precisará fechá-las manualmente.

Fechar: todas as operações copiadas serão **encerradas imediatamente** ao preço de mercado atual.

Criar uma Nova Assinatura

Assim que suas contas estiverem registradas e listadas na aba **Minhas Contas**, você poderá prosseguir e assinar os provedores disponíveis.

Acesse: **Minhas contas** > **Criar**

1. Selecione a conta que deseja utilizar
2. Escolha o provedor e a oferta desejada

Nova assinatura
Criando uma nova assinatura

Contas de negociação *
10050487 - Test second brokeree follower training

Uma das contas de negociação adicionadas

Provedor *
Fed Provider Test (L20)

Um Provedor para copiar negócios do

Oferta *
Fed - Offer TEST

Selecione uma oferta do Provedor

Agente
100000

ID da conta de negociação do agente

Li os detalhes da oferta e aceito que a taxa de inscrição seja imediatamente deduzida

Cancelar Criar

Detalhes
Informações sobre o Provedor escolhido e condições de assinatura

PROVEDOR

Apelido Fed Provider Test (L20)

Visibilidade Público

Servidor OQtima MT5

OFERTA

Título Fed - Offer TEST

Taxa de desempenho	20% (Semanal)
Taxa de administração	US\$ 1,00 (Mensal)
Taxa de registro	US\$ 10,00
Saldo mínimo	US\$ 20,00

É possível assinar múltiplas estratégias, que podem ser gerenciadas centralmente na página **Minhas Contas**.

Atenção: Cada assinatura deve estar associada a **uma única conta de negociação**.

Gerenciando suas assinaturas

As assinaturas são inativadas por padrão. Isso permite que você configure todos os parâmetros com calma antes que as operações comecem a ser copiadas. Ao ativar uma assinatura, você poderá escolher entre:

- **Copiar** operações existentes.
- **Ignorar** operações atuais e copiar apenas novas ordens abertas após a ativação

Você pode **pausar**, **retomar** ou **cancelar a assinatura** a qualquer momento através do **Menu de Ações**.

Ajuste os detalhes da sua assinatura

Configure antes de ativar e ajuste a qualquer momento conforme necessário.



01. Filtros de Operações

- Copiar **todas** as operações
- Copiar **somente compra** ou **somente venda**
- Definir **lote mínimo/máximo** a ser copiado

02. Gerenciando pequenos volumes

- **Ignorar operações** com volume abaixo de um mínimo definido
- Ou **arredondar** para o lote mínimo permitido

03. Modo de Cópia

- **Escala Automática:** volume proporcional ao saldo comparado com o do provedor
- **Multiplicação:** copia um volume fixo multiplicado com base no provedor
- **Fixo:** usa sempre o mesmo volume por operação

04. Gerenciamento de Risco

Defina ações automáticas com base nos seus limites personalizados de risco:

- **Fechar** todas as posições
- Fechar apenas posições com prejuízo
- Suspender a assinatura ou manter ativa

Acompanhando seu desempenho

→ Início

See monthly profits, trade volume and fees

→ Métricas de seguidores

Veja a atividade em todas as contas copiadoras

→ Meu portfólio

Gerencie assinaturas, edite configurações e adicione novas estratégias

→ Relatórios

Acesse registros detalhados de taxas, operações e resultados das negociações

F.A.Q

Taxa de Performance e High-Water Mark (HWM)

As taxas de performance são cobradas apenas sobre os lucros que excedem o pico histórico. O sistema registra o maior nível de lucro alcançado durante a assinatura (o chamado "High-Water Mark"). Somente quando novos lucros ultrapassarem esse pico anterior é que uma taxa de performance será cobrada.

Modelos de Agente

- Agente Público: qualquer pessoa pode indicar clientes e receber uma porcentagem da taxa.
- Agente Adicional: parceiros pré-aprovados com taxas personalizadas por oferta

As taxas combinadas de agentes não podem exceder 100% da receita do provedor.

General

Assinaturas máximas por copiador: Ilimitadas | Ofertas máximas por provedor: 20

Taxas:

- Taxa de cadastro: US\$ 500
- Taxa de gerenciamento: US\$ 100/mês
- Taxa de performance: 50%

E se uma operação for perdida?

Nosso sistema tenta replicar a operação até 3 vezes. Se ainda assim falhar, a operação não será copiada, mas as próximas continuarão normalmente.

Taxa de gerenciamento

Será cobrada mensalmente a partir da data da assinatura. A assinatura será pausada caso não haja saldo suficiente. Se for reativada antes da data de vencimento, a taxa não será cobrada novamente.



Still got questions?

Entre em contato com nossa equipe de suporte via chat em oqtima.com ou pelo e-mail support@oqtima.com.